

Guide de l'utilisateur

TH1120-3000 (3000 W)

TH1120-4000 (4000 W)

Thermostat non programmable

sinopé

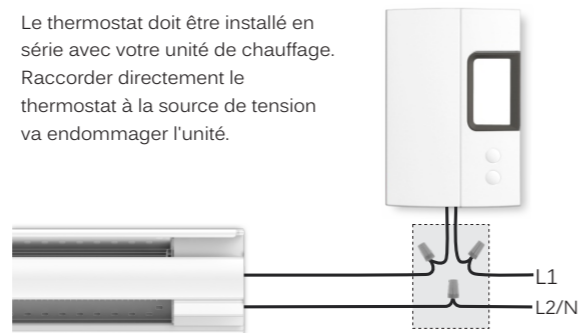
Avertissements

L'installation de ce thermostat doit être effectuée par un électricien certifié et doit être conforme aux codes d'électricité locaux et nationaux en vigueur.

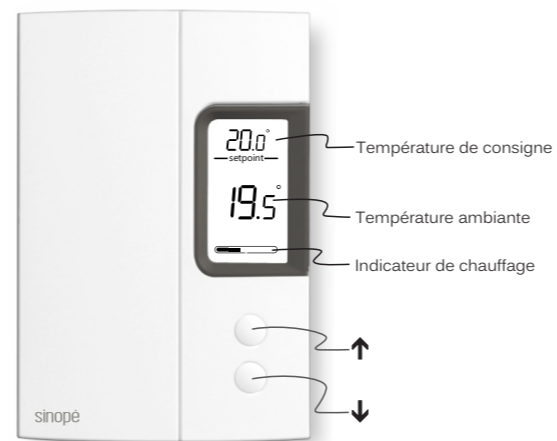


Puisque vous êtes un client important pour nous, s'il vous plaît, assurez-vous de mettre le circuit de chauffage hors tension à partir du panneau électrique afin d'éviter tout risque de choc électrique!

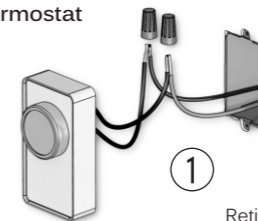
Le thermostat doit être installé en série avec votre unité de chauffage. Raccorder directement le thermostat à la source de tension va endommager l'unité.



Note : Les fils de ce thermostat sont non polarisés.



Installer votre thermostat



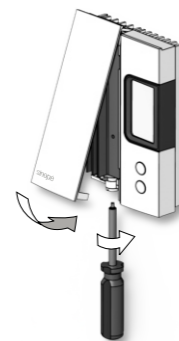
①

Retirez l'ancien thermostat, il devrait être connecté à 2 fils. Si vous avez plus de 2 fils, consultez notre site Web (FAQ).

Alimentez le thermostat.

⑤

Note : Pour un ventilateur-convecteur (cycle long), voir la section « Paramètres avancés » afin de modifier le cycle du thermostat.

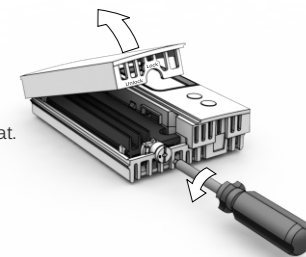


④

Remplacez et verrouillez le couvercle.

Déverrouillez et soulevez le couvercle du thermostat.

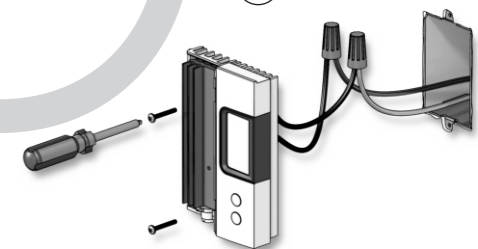
②



Utilisez les connecteurs fournis pour raccorder les deux fils du thermostat aux fils qui étaient raccordés à l'ancien thermostat.

Utilisez les vis fournies pour installer le thermostat à la boîte électrique.

③



Assurez-vous de serrer fermement les connecteurs pour un branchement sécuritaire. Une connexion mal exécutée peut représenter un risque d'incendie. Pour le raccordement à des fils en aluminium, des connecteurs sans soudure CO/ALR approuvés doivent être utilisés.

Paramètres avancés

Pour changer les paramètres de votre thermostat, vous devez :




Abaisser la température de consigne à son minimum et maintenir le bouton ↓ enfoncé pendant 3 secondes afin d'accéder au menu.



Appuyer sur le bouton ↑ afin de changer le réglage.

Appuyer sur le bouton ↓ pour sélectionner le prochain paramètre.

Appuyer sur le bouton ↓ pendant 3 secondes pour sortir du menu et retourner à l'affichage normal.

Ordre	Paramètres & réglages	Affichage
1	Format d'affichage de la température °C ou °F	 Temp
2	Cycle SHT (cycle court pour plinthe électrique) FAN (cycle long pour ventilo-convecteur)	 Cycle
3	Rétroéclairage OFF (actif pendant 6 sec. si un bouton est appuyé) ON (toujours actif) (par défaut: OFF)	Light 

Spécifications techniques

Alimentation : 120/208/240 VCA, 60 Hz

Plage de réglage : 5 °C à 30 °C (41 °F à 86 °F)
Plage d'affichage : 0 °C à 70 °C (32 °F à 99 °F)
Résolution : ± 0,5 °C (± 1 °F)
Entreposage : -20 °C à 50 °C (-4 °F à 122 °F)

Thermostat TH1120-3000

Charge maximale : 12,5 A / 3000 W @ 240 VCA
Charge résistive seulement

Charge minimale : 0,5 A / 120 W @ 240 VCA

Thermostat TH1120-4000

Charge maximale : 16,7 A / 4000 W @ 240 VCA
Charge résistive seulement

Charge minimale : 0,5 A / 120 W @ 240 VCA

Compatible avec un système de chauffage électrique tel que :

- Plinthe
- Convecteur (cycle court)
- Ventilo-convecteur (cycle long)

Garantie limitée de 3 ans

SINOPÉ TECHNOLOGIES INC. garantit les composantes de ses produits, contre les vices et les défauts de fabrication en fonction d'une utilisation et d'entretiens normaux, et ce, pour une période de 3 ans à partir de la date d'achat et sur présentation d'une facture attestant cette date.

La garantie ne prévoit pas le remboursement des frais de transport encourus par le consommateur et ne s'applique pas à un produit qui aurait été mal installé, mal utilisé ou accidentellement endommagé.

La responsabilité de Sinopé Technologies Inc. se limite uniquement au remplacement du produit (appareil) et ne comprend d'aucune façon le coût de branchement ou de la pose de l'appareil ou pièces de remplacement.

sinopé

Pour plus d'information, visitez notre site Web :

www.sinopetech.com