

Guide d'installation

VA4200WZ
VA4201WZ

Valve d'eau intelligente

zigbee 3.0



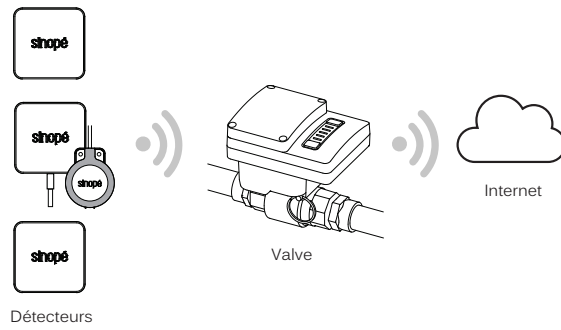
Wi-Fi

sinopé

Sélection du mode d'opération

Votre valve peut fonctionner selon deux modes d'opération différents. Le mode « Superviseur de fuites » est à privilégier si vous ne possédez pas de passerelle compatible Zigbee.

Option A – Mode Superviseur de fuites Wi-Fi

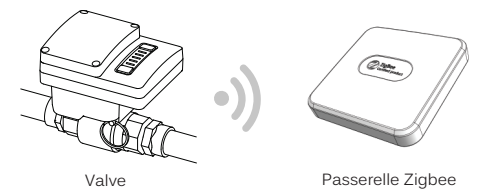


En mode « Superviseur de fuites », les détecteurs de fuites envoient un signal de fermeture à la valve pour fermer l'entrée d'eau automatiquement dès qu'une fuite est détectée.

La valve est connectée à Internet à travers un réseau Wi-Fi et agit comme superviseur pour les détecteurs de fuites d'eau Sinopé. Une fois la fuite détectée, vous recevez une notification par courriel ou un texto vous avisant de la provenance de la fuite et de la fermeture de l'entrée d'eau.

La valve doit être branchée à une prise de courant pour une protection en continu. Ajoutez 4 piles AAA à la valve pour vous assurer de son fonctionnement en cas de panne de courant. Les piles assurent une protection en cas de panne pour une durée pouvant aller jusqu'à 24 heures.

Option B – Mode réseau Zigbee



Sélectionnez ce mode uniquement si vous avez déjà une passerelle compatible Zigbee et désirez intégrer la valve à votre réseau.

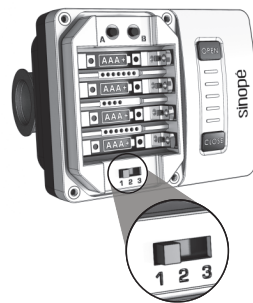
La connexion à travers le réseau Wi-Fi est alors désactivée.

Bien qu'il soit possible d'ajouter 4 piles AAA pour assurer le fonctionnement de la valve en cas de panne de courant, l'intégrité du fonctionnement dépend de votre passerelle Zigbee.

Option A – Mode Superviseur de fuites Wi-Fi



Téléchargez l'application Neviweb sur votre appareil mobile depuis l'App Store et Google Play*.

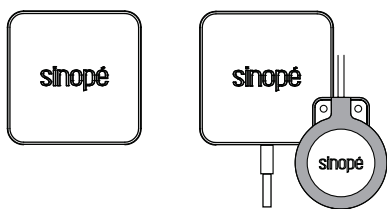
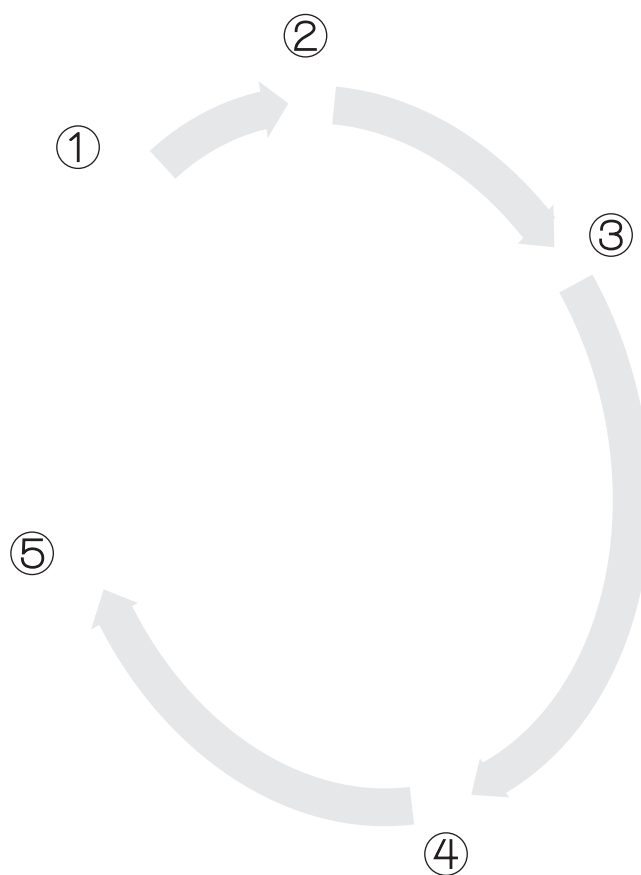


Retirer le couvercle de la valve en dévissant les 4 vis à l'aide d'un tournevis plat.

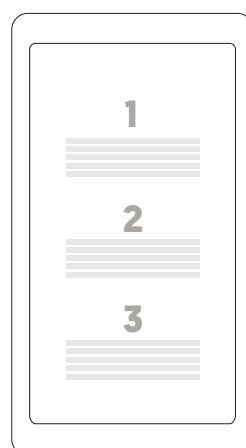
Assurez-vous que le commutateur de sélection du mode est à la position « 1 ».



Branchez la valve à une prise de courant, à l'aide de l'adaptateur fourni, près de l'endroit où elle sera installée. Vous validerez ainsi la portée de la communication Wi-Fi entre la valve et votre réseau.



Connectez les détecteurs de fuites d'eau Sinopé en vous référant au « Guide d'installation » des détecteurs de fuites d'eau Sinopé.



Ouvrez l'application et connectez-vous à votre compte Neviweb ou créez-vous un compte. Suivez les étapes pour ajouter un appareil.



AVERTISSEMENT

Bien que chaque unité soit prétestée en usine, il est fortement recommandé que vous testiez la valve avant l'installation pour vous assurer d'un bon fonctionnement dans votre demeure.

* Il est également possible de faire fonctionner la valve sans connexion Internet. Par contre, vous ne recevrez aucune notification lorsqu'une fuite d'eau est détectée.

Option B – Mode appareil Zigbee

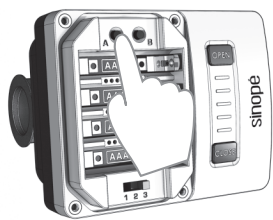
Pour connecter la valve à votre système compatible Zigbee, référez-vous au manuel d'instruction de ce dernier.



①

Positionnez le commutateur de sélection du mode à « 3 ».

②



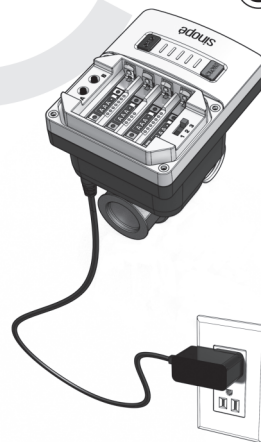
Appuyez sur le bouton « A » pour associer la valve au réseau Zigbee.

④

③

Branchez la valve à une prise de courant, à l'aide de l'adaptateur fourni, près de l'endroit où elle sera installée. Vous validerez ainsi la portée de la communication Zigbee entre la valve et votre réseau.

Voyant	État
Le voyant vert clignote	Recherche de la connexion
Voyant vert allumé pendant 10 s	Connexion établie
Voyant rouge clignote	Échec de la connexion*



AVERTISSEMENT

Bien que chaque unité soit prétestée en usine, il est fortement recommandé que vous testiez la valve avant l'installation pour vous assurer d'un bon fonctionnement dans votre demeure.

*Référez-vous à la section « support » de notre site Web au www.sinopetech.com.

Installation de la valve d'eau intelligente

Assurez-vous que la valve est en position « OPEN » avant de procéder à l'installation.

Séparez le contrôleur de la valve à bille :
A) Retirez la goupille
B) Basculez le contrôleur vers l'arrière puis faites-le glisser vers l'arrière

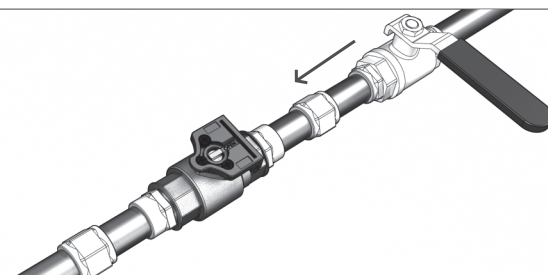


①

Fermez la valve d'entrée d'eau. Ouvrez les robinets d'eau chaude et froide situés à proximité du dispositif pour réduire la pression d'eau.

Retirez les bouchons de sécurité de la valve.

②



Installez la valve d'eau intelligente juste en aval de la valve d'entrée d'eau. Selon votre plomberie, des pièces additionnelles pourraient être nécessaires (non incluses).

AVERTISSEMENT

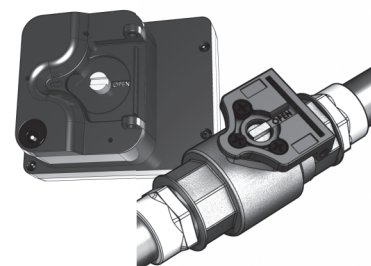
L'installation de cette valve devrait être effectuée par un professionnel certifié en conformité avec les codes de construction locaux et nationaux en vigueur. La valve se ferme avec une force suffisante pour couper un doigt. TOUJOURS garder les doigts loin de la valve à bille.

Ouvrez l'alimentation d'eau afin de vous assurer qu'il n'y a pas de fuite.

⑦

④

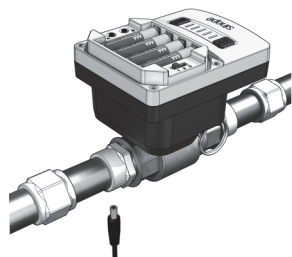
Avant de remettre le contrôleur en place, assurez-vous que la valve et le contrôleur soient en position « OPEN ».



Alimentez la valve au moyen de l'adaptateur CA.

Pour ajouter une source d'alimentation de secours en cas de panne d'électricité, insérez-y 4 piles AAA (non incluses).

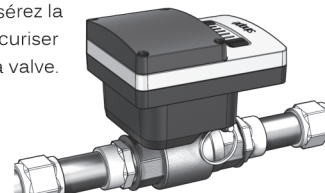
IMPORTANT : Ne pas insérer les piles avant que la valve soit installée à votre entrée d'eau et alimentée au moyen de l'adaptateur fourni.



⑥

⑤

Remettez le contrôleur en place puis insérez la goupille pour sécuriser le contrôleur à la valve.



Spécifications techniques

Température d'utilisation : 0 °C à 40 °C (32 °F à 104 °F)
Entreposage : -20 °C à 50 °C (-4 °F à 122 °F)
Corps de valve : acier inoxydable
Base du contrôleur : renforcée de fibre de verre
Pression maximale : 200 PSI
Couple maximal : 2,5 N.m
Temps de fermeture : 10 secondes
Alimentation : 5 V / 5 W (inclus)
Alimentation de secours : 4 piles AAA (non incluses)
Degré de protection fourni : IP65
Certification : CSA B125.3-12

Profil Zigbee 3.0
Fréquence : 2,4 GHz
Puissance d'émission : +20 dBm
Sensibilité du récepteur : -108 dBm

Diamètre
VA4200WZ : 3/4 po FPT x 3/4 po FPT
VA4201WZ : 1 po FPT x 1 po FPT

Installation intérieure seulement.

Protégez vos biens et évitez les désagréments causés par les dégâts d'eau

Combinez ce produit avec des détecteurs de fuites d'eau intelligents Sinopé afin que votre entrée d'eau soit fermée dès qu'une fuite est détectée.



Module transmetteur IC : 22394-ZBM1501

Le présent appareil est conforme aux CNR d'Industrie Canada applicables aux appareils radio exempts de licence. L'exploitation est autorisée aux deux conditions suivantes: (1) l'appareil ne produit pas de brouillage, et (2) l'appareil doit accepter tout brouillage radioélectrique subi, même si le brouillage est susceptible d'en compromettre le fonctionnement.

Garantie limitée de 3 ans

SINOPÉ TECHNOLOGIES INC. garantit les composantes de ses produits contre les vices et les défauts de fabrication pour une période de 3 ans à partir de la date d'achat et sur la présentation d'une facture attestant cette date. Si, à un moment quelconque de la période de garantie, le produit est jugé défectueux, SINOPÉ TECHNOLOGIES INC. le remplacera. Cette garantie ne couvre pas les frais de transport pouvant être encourus par le consommateur. Elle ne couvre pas non plus un produit mal installé, mal utilisé ou accidentellement endommagé. L'obligation de SINOPÉ TECHNOLOGIES INC., aux termes de cette garantie, sera de fournir une nouvelle unité, excluant le paiement des coûts d'installation ou d'autres charges secondaires liées au remplacement de l'unité ou de ses composantes. Le fabricant ne peut être tenu pour responsable des dommages accessoires, consécutifs ou spéciaux résultant de l'utilisation ou de la performance du produit. Cette garantie ne couvre pas les dommages ou les pertes causés par des défauts, et l'utilisation du produit SINOPÉ TECHNOLOGIES INC. par le propriétaire confirme sa compréhension du fait que ce produit ne constitue pas une police d'assurance et est uniquement utilisé pour réduire les risques de dégâts d'eau.

sinopé

Pour plus d'information, visitez notre site Web :
www.sinopetech.com

Pour être informé des produits à venir :



ou inscrivez-vous à notre infolettre.

Apple et le logo Apple sont des marques d'Apple Inc., déposées aux États-Unis et dans d'autres pays. App Store est une marque de service d'Apple Inc. Google Play et le logo de Google Play sont des marques de commerce de Google Inc.