

Calypso

RM3500WF

Guide d'installation

Contrôleur de chauffe-eau intelligent

sinopé

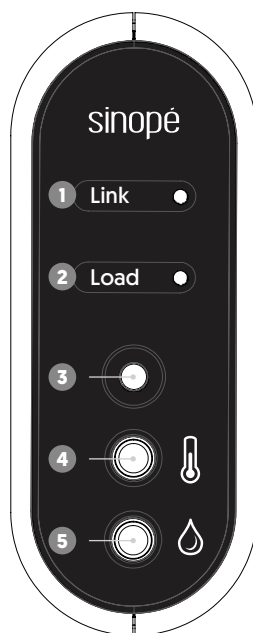


Avertissements

L'installation de ce contrôleur doit être effectuée par un électricien certifié et être conforme aux codes d'électricité locaux et nationaux en vigueur.

Le contrôleur de chauffe-eau intelligent est conçu pour une utilisation à l'intérieur seulement.

VOTRE CONTRÔLEUR CALYPSO



- 1 Voyant « Link »**
Le voyant s'allume lorsque le contrôleur est connecté au réseau.
- 2 Voyant « Load »**
Le voyant s'allume lorsque le chauffe-eau est alimenté.
- 3 Bouton ON / OFF**
- 4 Port de sonde de température**
Cette sonde de température garantit un maximum de confort et un seuil minimal de température lors d'événements de gestion de la pointe de votre fournisseur d'électricité ou de vos événements programmés.*
- 5 Port du câble de détection d'eau**
Le câble de détection d'eau, offert en option, détecte les fuites potentielles et envoie une alerte sur votre appareil mobile.

* Compte Neviweb et participation à Éco Sinopé requis.

SPÉCIFICATIONS TECHNIQUES

Alimentation : 240 V [60 Hz]

Charge maximale : 20,8 A @ 240 Vca

Relais unipolaire

Température d'opération : 0 °C à 40 °C [32 °F à 104 °F]

Entreposage : -20 °C à 50 °C [-4 °F à 122 °F]

Norme UL : Conforme à la norme ANSI/UL Std. 916
Certifié selon la norme CAN/CSA C22.2 No205

Installation à l'intérieur seulement

Protocole : Wi-Fi

Norme : IEEE 802.11 b/g/n

Fréquence : 2,4 GHz

Remarque : Si votre chauffe-eau est éteint depuis plusieurs jours, il est recommandé d'attendre que la température de l'eau atteigne 55 °C [131 °F] pendant un minimum de 4 heures et de laisser l'eau chaude couler pendant quelques minutes avant de l'utiliser à nouveau.

Le contrôle automatique et hors domicile de cet accessoire compatible HomeKit nécessite un HomePod, une Apple TV ou un iPad configuré comme concentrateur Maison. Il est recommandé de mettre à jour le logiciel et le système d'exploitation.

L'utilisation du badge Works with Apple signifie qu'un accessoire a été conçu pour fonctionner spécifiquement avec la technologie identifiée dans le badge et a été certifié par le développeur pour répondre aux normes de performance Apple. Apple n'est pas responsable du fonctionnement de cet appareil ni de sa conformité aux normes de sécurité et réglementaires. HomeKit est une marque d'Apple Inc.

Neviweb® est une marque déposée de Sinopé Technologies Inc. au Canada et aux États-Unis.

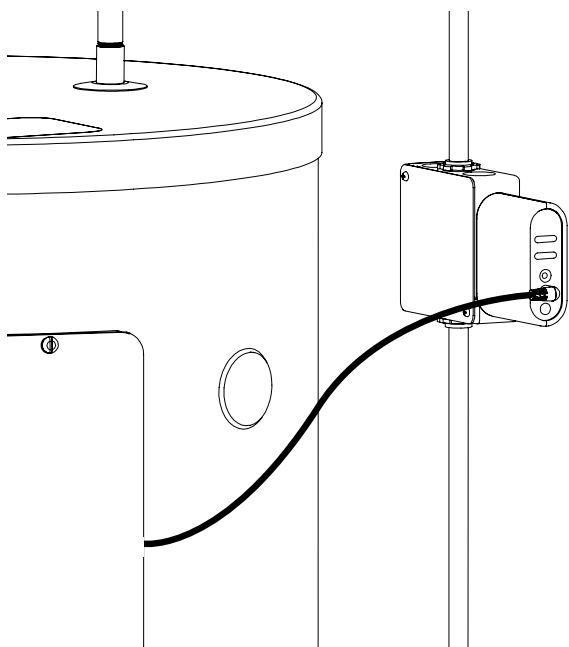
Apple et le logo Apple sont des marques d'Apple Inc., déposées aux États-Unis et dans d'autres pays. App Store est une marque de service d'Apple Inc.

Google Play et le logo de Google Play sont des marques de commerce de Google Inc.

The Wi-Fi CERTIFIED™ Logo is a certification mark of Wi-Fi Alliance®

INSTALLEZ VOTRE CONTRÔLEUR SUR UN CHAUFFE-EAU

- 1 Matériel requis pour l'installation**
 - 1 boîtier électrique standard - avec débouchures, 4 po x 4 po x 1 1/2 po de profondeur
 - 1 couvercle de boîtier électrique
 - 2 serre-fils



- 2** Assurez-vous de mettre le circuit du chauffe-eau hors tension à partir du panneau électrique.
- 3** Insérez le fil du chauffe-eau (charge) et le fil d'alimentation (ligne) dans le boîtier électrique et fixez-les avec des serre-fils.

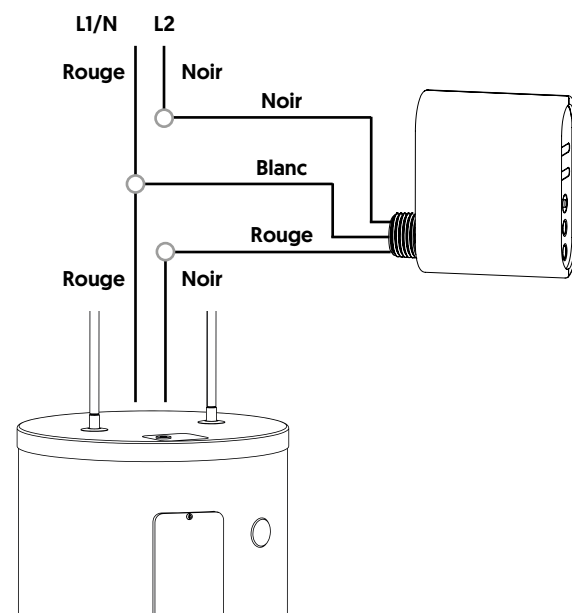
Installez un fil de mise à la terre du boîtier électrique sur la vis de mise à la terre du chauffe-eau.

Découvrez le fonctionnement du mécanisme de protection



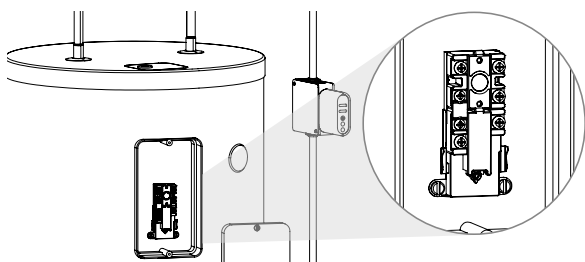
INSTALLATION SUR UN CIRCUIT DE 240 V

Panneau électrique

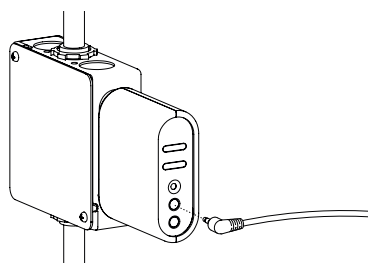


INSTALLATION DE LA SONDE DE TEMPÉRATURE

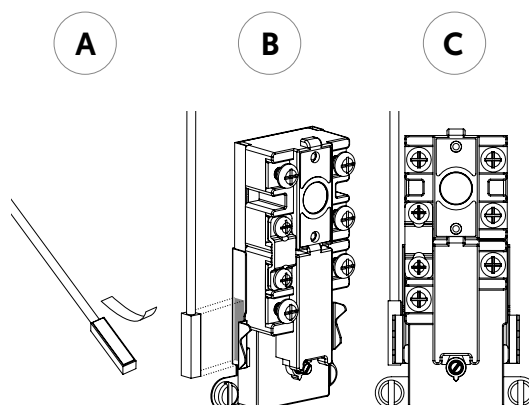
- 1 Dévissez et enlevez la plaque de porte située dans la partie supérieure du chauffe-eau.



- 2 Branchez la sonde dans le port de sonde de température du contrôleur.



- 3 Retirez la doublure de l'autocollant de l'extrémité de la sonde et fixez-le sur le côté de votre choix du thermostat du chauffe-eau, tel qu'illustré. Revissez la plaque de porte du chauffe-eau en place. Remarque : Nettoyez le côté du thermostat avec de l'alcool isopropylique avant d'apposer la sonde.

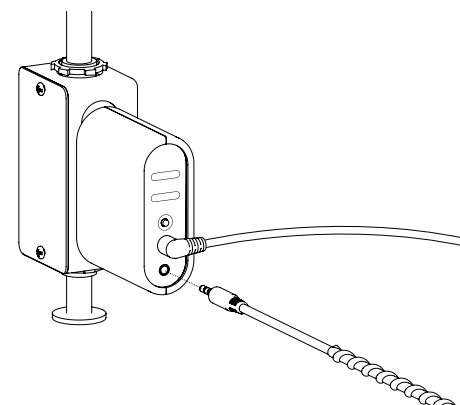


- 4 Assurez-vous d'ajuster la température du chauffe-eau entre 55°C (131 °F) et 60°C (140 °F) pour utiliser le contrôleur lors d'événements de gestion de la pointe de votre fournisseur d'électricité.
- 5 Mettez le contrôleur sous tension.
- 6 Appuyez sur le bouton ON/OFF pour activer le contrôleur.

INSTALLATION DU CÂBLE DE DÉTECTION D'EAU AC4200C-02 OFFERT EN OPTION

Vous pouvez ajouter un câble de détection d'eau au contrôleur de chauffe-eau pour recevoir une alarme dès qu'une fuite est détectée.

- 1 Branchez le câble de détection d'eau dans le port inférieur du contrôleur.



- 2 Placez le câble de détection d'eau à la base du chauffe-eau et fixez-le avec les attaches fournies.

RELIEZ VOTRE CONTRÔLEUR À L'APPLI NEVIWEB

- 1 Si vous n'avez pas encore de compte, téléchargez l'application Neviweb pour iOS ou Android pour créer un compte et ajouter votre appareil.



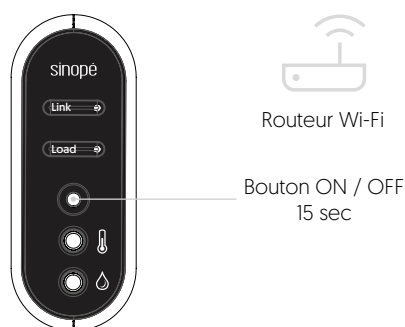
Obtenir l'appli



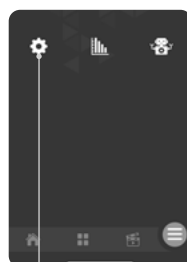
- 2 Appuyez sur , puis sélectionnez « Ajouter un appareil ».
- 3 Suivez les étapes de l'assistant d'installation.

DÉCONNECTEZ VOTRE CONTRÔLEUR DU ROUTEUR WI-FI OU DE L'APPLI NEVIWEB

Pour déconnecter votre appareil du routeur Wi-Fi, appuyez sur le bouton ON/OFF pendant 15 secondes.



Pour retirer votre contrôleur de Neviweb, appuyez sur Supprimer dans les paramètres de l'appareil.



Paramètres de l'appareil



Appuyez sur Supprimer

Module transmetteur : 21098-ESPWROOM32

Le présent appareil est conforme aux CNR d'Industrie Canada applicables aux appareils radio exempts de licence. L'exploitation est autorisée aux deux conditions suivantes : (1) l'appareil ne produit pas de brouillage, et (2) l'appareil doit accepter tout brouillage radioélectrique subi, même si le brouillage est susceptible d'en compromettre le fonctionnement.

Garantie limitée de 3 ans

SINOPÉ TECHNOLOGIES INC. garantit les composantes de ses produits contre les vices et les défauts de fabrication en fonction d'une utilisation et d'entretiens normaux, et ce, pour une période de 3 ans à partir de la date d'achat et sur présentation d'une facture attestant cette date. La garantie ne prévoit pas le remboursement des frais de transport encourus par le consommateur et ne s'applique pas à un produit qui aurait été mal installé, mal utilisé ou accidentellement endommagé. La responsabilité de SINOPÉ TECHNOLOGIES INC. se limite uniquement au remplacement du produit (appareil) et ne comprend d'aucune façon le coût de branchement ou d'installation de l'appareil ou de pièces de remplacement.

sinopé

Pour plus d'information, visitez notre site Web :

www.sinopetech.com

660-2152-0000-B

